

CREATING HOPE IN CONFLICT:

A HUMANITARIAN GRAND CHALLENGE

DEMANDE DE PROPOSITIONS

OCTOBRE 5, 2020



SYNTHÈSE

À l'heure actuelle, plus de 168 millions de personnes requièrent des services d'aide humanitaire¹. Des millions de personnes qui sont parmi les plus vulnérables dans les zones de conflit n'ont pas, à l'heure actuelle, accès à ces services d'aide humanitaire traditionnels. Alors que la durée et la complexité des conflits armés augmentent, il devient de plus en plus difficile d'atteindre les personnes touchées dans ces régions non-sécuritaires pour leur fournir une aide humanitaire vitale ou améliorer leurs conditions de vie.

Les agences *United States Agency for International Development Office of U.S. Foreign Disaster Assistance (USAID/OFDA)*, *UK Foreign, Commonwealth & Development Office (FCDO)*, le ministère des Affaires étrangères des Pays-Bas et Grands Défis Canada ont lancé l'initiative *Créer l'espoir dans les zones en conflit : un Grand Défi humanitaire*. Cette initiative a pour objet de financer et de promouvoir la mise en œuvre de solutions qui permettent d'apporter une aide vitale à, et d'améliorer les conditions de vie des personnes les plus vulnérables et les plus isolées qui se trouvent dans des situations de crises humanitaires générées par des conflits.

Nous recherchons, plus précisément, des innovations susceptibles de créer des changements plus larges et transformateurs dans le secteur humanitaire afin de fournir : de l'eau potable et des installations sanitaires ; de l'énergie ; des informations vitales ; et des fournitures et des services de santé pour aider les personnes dans les zones touchées par des conflits.

Les innovations doivent impliquer la participation des communautés concernées et qu'elles cherchent à servir. La préférence sera donnée aux solutions locales.

Nous nous intéressons aussi aux innovations qui engagent le secteur privé comme moyen d'accroître le potentiel d'échelle et de durabilité. Les acteurs du secteur privé sont souvent particulièrement efficaces lorsqu'il s'agit de produire ou de fournir rapidement et à moindre coût des biens ou des services qui ne peuvent être fournis autrement par les formes traditionnelles d'aide humanitaire.

Cette demande de propositions permettra de financer jusqu'à un maximum de 15 projets de lancement jusqu'à un montant de 250 000 \$ CAD chacun, ainsi que d'offrir des services de soutien de base nécessaires à l'accélération pendant une période de jusqu'à dix-huit (18) mois.

À l'expiration du financement de démarrage, il est possible que les innovateurs qui auront procédé à une démonstration de faisabilité de leur idée, développé un plan de déploiement à l'échelle et de durabilité et sécurisé l'engagement de parties prenantes et de partenaires-clés soient invités à poser leur candidature à l'octroi d'un financement dans le cadre du programme de Déploiement à l'échelle.

Cette demande de propositions offrira également un financement jusqu'à un maximum de 8 des projets novateurs dans le cadre du programme de Déploiement à l'échelle allant jusqu'à 3 000 000 \$ CAD chacun², ainsi que de l'aide pour accélérer la mise en œuvre de projets, pendant une période

¹ Aperçu de la situation humanitaire mondiale 2020 <https://www.unocha.org/sites/unocha/files/GHO-2020-FR-Web.pdf>

² Le montant du financement pour les candidats retenus sera déterminé pendant la période de diligence raisonnable. Le financement peut être mis à disposition en plusieurs phases, en fonction du type d'innovation et de la capacité de l'organisme demandeur.

maximum de dix-huit (18) mois, pour affiner, mettre à l'épreuve et mettre en œuvre des solutions novatrices qui ont démontré leur faisabilité.

Les demandes liées au financement des projets de Déploiement à l'échelle doivent démontrer l'engagement, la collaboration et/ou les approches créées avec ou par le secteur privé pour la conception, l'évaluation ou la mise en œuvre des projets, et sont tenues d'avoir des partenariats avec les parties prenantes qui fournissent un soutien financier ou non financier stratégique pour le succès de l'innovation. Cela peut inclure l'expertise technique, les canaux de distribution, l'accès aux données, les connaissances locales, le soutien financier ou d'autres capacités ou collaborations essentielles.

Les équipes qui seront retenues incluront des personnes qui comprennent le contexte unique des situations de crises générées par les conflits ainsi que des personnes qui sont en mesure de développer, mettre à l'épreuve, affiner et déployer à l'échelle leur projet innovateur pour créer un impact transformateur pour les personnes qui se trouvent dans des situations de crise en raison de conflits.

DATE LIMITE DE DÉPÔT DE CANDIDATURE : les candidatures devront être reçues, au plus tard, le 16 novembre 2020.

Les candidatures et déclarations d'intention DEVRONT être soumises par l'entremise du portail communautaire de Grands Défis Canada (gcc.fluxx.io).

Pour les questions liées à cet appel de propositions qui ne sont pas traitées dans la FAQ, contactez info@humanitariangrandchallenge.org

Si vous avez besoin d'assistance technique pour l'enregistrement ou pour la demande en ligne, contactez l'équipe de soutien technique Fluxx de Grands Défis Canada à <http://www.grandchallenges.ca/fluxxsupport/>

TABLE DES MATIÈRES

| | |
|---|----|
| SYNTHÈSE | II |
| 1. INTRODUCTION..... | 1 |
| 2. APPROCHE..... | 1 |
| 2.1 LE GRAND DÉFI..... | 1 |
| 2.2 DOMAINES D'INTÉRÊT | 3 |
| 2.4 PERSONNES TOUCHÉES PAR UN CONFLIT | 5 |
| 2.5 FINANCEMENT DISPONIBLE | 6 |
| 2.6 ACCENT SUR LES RÉSULTATS..... | 8 |
| 2.7 RÔLE DU SECTEUR PRIVÉ..... | 8 |
| 2.8 DÉPLOIEMENT À L'ÉCHELLE ET DURABILITÉ | 9 |
| 2.9 DURABILITÉ ENVIRONNEMENTALE, ÉGALITÉ DES SEXES, DROITS DE LA PERSONNE ET INCLUSION | 10 |
| 2.10 ACCÈS MONDIAL, ACCÈS AUX DONNÉES ET ÉTHIQUE..... | 11 |
| 2.11 GESTION DU RISQUE, SÉCURITÉ, LOI ANTITERRORISTE ET LOI ANTICORRUPTION. | 11 |
| 2.12 CE QUE NOUS NE FINANCERONS PAS..... | 12 |
| 3. ACTIVITÉS ET LIVRABLES | 12 |
| 4. RÈGLES ET LIGNES DIRECTRICES..... | 13 |
| 4.1 CRITÈRES D'ADMISSIBILITÉ..... | 13 |
| 4.2 INSTRUCTIONS CONCERNANT LE DÉPÔT DE CANDIDATURES..... | 14 |
| 4.3 DATE LIMITE POUR LE DÉPÔT DE CANDIDATURES | 17 |
| 4.4 PROCESSUS D'EXAMEN..... | 17 |
| 4.5 CRITÈRES D'ÉVALUATION | 20 |
| 4.6 CRITÈRES D'ÉVALUATION – APPLICABLES À LA DILIGENCE RAISONNABLE POUR LES PROJETS LIÉS AUX DEMANDES DE DÉPLOIEMENT À L'ÉCHELLE | 21 |
| 4.7 MODALITÉS FINANCIÈRES ET FRAIS ADMISSIBLES..... | 23 |
| 4.8 MODALITÉS DE PAIEMENT..... | 23 |
| 4.9 AUDIT | 23 |
| 4.10 SOUMISSION DE DOCUMENTS ET AVIS DE CONFIDENTIALITÉ | 23 |
| 4.11 GARANTIE..... | 24 |
| 4.12 PROPRIÉTÉ INTELLECTUELLE (PI)..... | 24 |
| 4.13 ACCÈS AUX DONNÉES | 25 |
| 4.14 DROITS DE GRANDS DÉFIS CANADA..... | 25 |
| 4.15 ASSURANCES EN MATIÈRE DE RECHERCHE | 26 |
| APPENDICE A : COMMUNICATION DES RÉSULTATS | 28 |

1. INTRODUCTION

À l'heure actuelle, plus de 168 millions de personnes requièrent des services d'aide humanitaire. Des millions de personnes qui sont parmi les plus vulnérables dans les zones de conflit n'ont pas, à l'heure actuelle, accès à ces services d'aide humanitaire traditionnels. Alors que la durée, complexité, l'étendue et la fréquence des conflits armés augmentent, il devient de plus en plus difficile d'atteindre les personnes touchées dans ces régions non-sécuritaires pour leur fournir une aide humanitaire vitale ou améliorer leurs conditions de vie.

Les organismes d'aide internationale ont du mal à acheminer l'aide humanitaire dans les situations de conflit, notamment en raison de difficultés liées au refus d'accès, aux infrastructures endommagées, aux ingérences politiques, au détournement de l'aide, à la corruption, aux problèmes culturels, au manque de coordination et aux menaces de violence. Les intervenants sur le terrain sont souvent mieux placés pour aider les personnes touchées dans les régions non-sécuritaires, mais n'ont pas les fonds, les ressources ou les capacités nécessaires pour livrer ces services d'aide dans les régions isolées.

Alors que l'ampleur des urgences humanitaires continue de croître à un rythme qui dépasse la capacité d'intervention d'un partenaire ou d'un secteur donné et que le financement humanitaire ne parvient pas à répondre aux besoins croissants, il est essentiel de trouver de nouvelles façons de penser et de travailler en collaboration. L'engagement du secteur privé est essentiel pour développer de nouvelles approches qui compléteront les manières traditionnelles de fournir des services d'aide humanitaire. Le secteur privé est souvent très efficace pour déployer à l'échelle des solutions durables et livrer et fabriquer des services et produits de base, recycler des produits et financer et développer des solutions novatrices de manière plus rapide, plus efficace et plus économique.

Afin de fournir de l'aide humanitaire dans les régions touchées par des conflits, les agences *United States Agency for International Development Office of U.S. Foreign Disaster Assistance (USAID/OFDA)*, *UK Foreign, Commonwealth & Development Office (FCDO)*, le ministère des Affaires étrangères des Pays-Bas et Grands Défis Canada ont lancé l'initiative *Créer l'espoir dans les zones en conflit : un Grand Défi humanitaire*.

2. APPROCHE

2.1 LE GRAND DÉFI

Nous sommes à la recherche d'innovations dont l'objectif est de sauver ou d'améliorer des vies afin d'aider les personnes les plus vulnérables et les plus difficiles à joindre touchées par des crises humanitaires causées par des conflits. Ces innovations comprendront un lien avec le secteur privé et feront appel à la participation des personnes touchées par les crises humanitaires pour fournir de l'eau potable, des installations sanitaires, de l'énergie, des renseignements permettant de sauver des

vies ou des fournitures et des services sanitaires et aider ainsi les personnes aux prises avec des situations de conflit.

Afin de fournir de l'eau potable et des systèmes d'assainissement, de l'énergie, des informations vitales ou des fournitures et services de santé, ces innovations comprendront :

- contribution des personnes touchées par la crise humanitaire
- un lien/une pertinence potentielle avec le secteur privé
- la possibilité de créer des changements systémiques plus larges³ dans la fourniture de l'aide humanitaire.

Nous accordons une attention particulière au financement des innovations locales. Les personnes qui vivent dans des zones de conflit et celles qui ont été directement touchées par un conflit sont les mieux placées pour relever leurs propres défis humanitaires majeurs. En raison de leurs connaissances contextuelles et de leurs liens avec les communautés touchées, les intervenants locaux sont également bien placés pour atteindre les personnes touchées dans des contextes incertains, mais ils manquent de fonds, de ressources ou de capacités pour apporter une aide dans des endroits difficiles d'accès.

Les demandes émanant de personnes n'appartenant pas à une communauté concernée doivent démontrer un solide engagement auprès d'un large éventail de personnes de la communauté afin de bien cerner les besoins locaux. Notre ordre de préférence en ce qui concerne les liens locaux des candidats avec les communautés touchées est le suivant :

1. Appartenant à la communauté touchée – l'organisation est basée dans une communauté touchée par une crise humanitaire ou appartient à des personnes appartenant à cette communauté
2. Dirigé par la communauté affectée - au moins une personne occupant un poste de direction est issue d'une communauté affectée par la crise humanitaire
3. Partenariat avec les communautés touchées – l'organisation a conclu un accord de partenariat actif avec une ou plusieurs organisations communautaires locales basées dans un lieu touché par une crise humanitaire
4. Partenariat(s) communautaire(s) affecté(s) en attente - recherche de possibilités de partenariat avec des organisations communautaires dans des lieux touchés par une crise humanitaire

³ Définis comme des changements aux modèles sous-jacents par lesquels l'aide humanitaire est fournie, qui ont un impact sur les relations et les dynamiques de pouvoir ainsi que sur les valeurs et les normes profondément ancrées. Par exemple, encourager un changement structurel vers la fabrication locale d'articles de secours au lieu d'importer des articles prêts à l'emploi, caractéristique commune des chaînes d'approvisionnement humanitaire.

2.2 DOMAINES D'INTÉRÊT

Le Grand Défi humanitaire a pour objectif d'aborder les problèmes les plus pressants dans les zones touchées par les conflits qui peuvent être potentiellement résolus par la mise en œuvre de solutions novatrices dans un, ou plusieurs domaines suivants : (1) eau potable et systèmes d'assainissement (2) énergie (3) informations vitales et/ou (4) produits et services médicaux. Ces solutions novatrices devront promouvoir la mise en œuvre de solutions locales, répondre à des besoins locaux et remédier aux manques en matière de prestation, surmonter les obstacles typiques qui empêchent la prestation de services dans les zones touchées par les conflits ou améliorer les délais et la rentabilité des méthodes de prestation de services humanitaires actuelles.

Pour chacun des quatre domaines d'intervention, des recherches ont été entreprises afin d'identifier les principaux défis que le Grand Défi humanitaire doit relever. Voici la description des défis qui nous intéressent (les résultats complets de la recherche se trouvent ici :

<https://humanitariangrandchallenge.org/wp-content/uploads/2020/10/Analysis-of-Barriers-Affecting-Innovations-In-Humanitarian-Contexts.pdf>

Eau potable et assainissement (Déploiement à l'échelle UNIQUEMENT)

Innovations qui répondent aux défis de l'approvisionnement et de l'accès à une eau potable :

La disponibilité et l'accessibilité sont affectées par l'évolution des recettes et des dépenses au niveau des ménages, des communautés et des municipalités, les nouveaux schémas de densité de la population, la disponibilité limitée d'une source d'énergie (par exemple, électricité irrégulière ou inexistante, augmentation du prix du carburant), la sécurité et les facteurs climatiques tels que les sécheresses ou les inondations. Même lorsque l'eau est disponible, les communautés touchées par le conflit doivent parfois parcourir de longues distances à pied, souvent au prix de grands risques personnels, pour atteindre la source, qui peut être polluée. Le transport de l'eau par camion pour combler les lacunes dans l'approvisionnement est coûteux et sujet à des attaques.

Énergie

Innovations relatives à la fourniture de sources d'énergie alternatives : L'alimentation électrique dans les situations de conflit est souvent peu fiable, sous-développée, coûteuse, soumise à des attaques et insuffisante pour répondre aux besoins des populations touchées et des infrastructures critiques sur le plan énergétique (telles que les écoles, les hôpitaux, les marchés), qu'elles soient ou non connectées au réseau.

Informations vitales

Innovations qui visent à lever les obstacles à la communication bilatérale : Une communication bilatérale appropriée est souvent difficile à réaliser dans un contexte humanitaire. Les communautés sont constamment invitées à fournir des informations, mais la réponse aux questions importantes et les réactions de la communauté sont souvent négligées, ce qui peut entraîner de la méfiance et de la frustration par rapport à la réponse générale.

Fournitures et services de santé

Innovations qui visent à lever les obstacles liés aux infrastructures de soins de santé et aux compétences des travailleurs de la santé : Les établissements de soins de santé manquent de ressources, sont vulnérables aux attaques et ont un accès limité aux technologies de gestion des soins de santé. Les travailleurs du secteur de la santé sont eux-mêmes touchés par les crises et peuvent donc ne pas être en mesure de réagir, ce qui entraîne un affaiblissement supplémentaire du personnel de santé formel et informel. En outre, le personnel restant peut avoir besoin d'un renforcement des capacités pour faire face aux maladies et blessures nouvelles et différentes qui surviennent dans des contextes humanitaires, ainsi que pour adhérer aux principes humanitaires.

Dans ces quatre domaines, nous favoriserons les innovations qui, en plus d'avoir un impact sur la vie des communautés concernées pendant la durée du projet, peuvent entraîner des changements systémiques plus importants dans la manière dont l'aide humanitaire est délivrée. Nous définissons un changement systémique comme une modification des modèles de base par lesquels l'aide humanitaire est fournie, cette modification ayant un impact sur les relations et la dynamique du pouvoir ainsi que sur les valeurs et les normes profondément ancrées. Une telle modification nécessite souvent une série d'innovations complémentaires en matière de produits ou de procédés pour être pleinement réalisée.

Les innovations dans les processus ou les approches (par exemple en adaptant une approche du secteur privé ou une solution de développement au contexte humanitaire) sont particulièrement bienvenues, tout en adhérant aux principes humanitaires d'humanité, de neutralité, d'impartialité et d'indépendance.

Les innovations doivent avoir un ou plusieurs des effets suivants :

- Favoriser les solutions locales
- Répondre aux besoins locaux et combler les lacunes en matière de prestation de services
- Surmonter les obstacles courants à la fourniture de services dans les situations de conflit
- Améliorer la rapidité et la rentabilité des méthodes actuelles d'acheminement de l'aide humanitaire

Nous encourageons les innovations qui peuvent aider à aborder les thèmes suivants (décrits plus en détail dans la section 2.9) :

- Égalité des sexes
- Résilience climatique
- Autonomisation et cohésion de la communauté

Selon la qualité de la proposition reçue, le Grand Défi humanitaire se réserve le droit de limiter les domaines d'intérêt à un ou quelques-uns des domaines d'intérêt cités ci-dessus. Nous serons ravis d'examiner les propositions qui traitent de plus d'un domaine.

2.3 DÉFINITION D'INNOVATION

Nous définissons le terme innovation comme suit : idées audacieuses susceptibles de transformer fondamentalement la façon dont les solutions qui sauvent et améliorent des vies atteignent et aident les personnes les plus vulnérables touchées par les conflits. L'innovation consiste à aborder un problème d'une manière fondamentalement nouvelle et qui se distingue des façons qui caractérisent les efforts existants.

Notre définition de l'innovation comprend la mise à l'essai d'idées existantes dans de nouveaux contextes. Un financement pourrait être envisagé pour une initiative qui fonctionne dans un contexte stable mais qui n'a jamais été mise à l'essai dans un contexte conflictuel. Dans ce cas, la solution doit faire la preuve de la compréhension manifeste des situations de conflit et être susceptible de remédier à un obstacle précis et existant qui limite l'aide humanitaire dans les zones de conflit tout en maintenant les principes humanitaires.

Innovation Intégrée

Les projets devront être basés sur l'approche de l'Innovation intégrée®, définie comme étant l'application coordonnée de l'innovation scientifique/technologique, sociale et commerciale à l'élaboration de solutions à des défis complexes. Cette approche ne néglige pas les avantages propres à chacune de ces formes d'innovation, mais insiste plutôt sur les puissantes synergies qui peuvent être dégagées en jumelant systématiquement les trois formes. Pour obtenir de plus amples renseignements, merci de visiter : <http://www.grandchallenges.ca/fr-ca/occasions-de-financement/innovation-integree/>).

2.4 PERSONNES TOUCHÉES PAR UN CONFLITS

Le Grand défi humanitaire est axé sur l'aide aux personnes les plus difficiles à atteindre en raison des urgences humanitaires générées par les conflits. Notre ordre de préférence en termes de populations pertinentes est le suivant :

1. Personnes en zones de conflit
2. Personnes déplacées à l'intérieur de leur propre pays
3. Réfugiés

Nous sommes intéressés par les innovations qui conviennent à la fois au cadre du camp et au cadre hors camp.

Les pays que nous considérons comme étant des zones de conflit difficiles à atteindre comprennent, sans toutefois s'y limiter :

- Afghanistan
- République centrafricaine
- Iraq
- Libye
- Mali

- Nord du Nigeria
- Somalie
- Sud Soudan
- Syrie
- République démocratique du Congo
- Yémen

Nous encourageons les initiatives qui se focalisent sur les besoins des femmes et des filles, et les catégories de la population marginalisée à cause de leur genre, sexe, orientation sexuelle, religion, âge, revenu, ainsi que les personnes en situation de handicap, les minorités et la population apatride.

Nous soutenons les innovations qui visent à renforcer le travail des institutions locales, des organisations de la société civile et des fournisseurs de services.

2.5 FINANCEMENT DISPONIBLE

Financement de démarrage

Le financement de démarrage a pour objectif de mettre à l'épreuve de nouvelles idées et approches en matière d'assistance humanitaire pour déterminer si elles sont efficaces ou non. À la fin de la période de financement, les projets qui ont bénéficié d'un financement de démarrage devront prouver (démonstration de faisabilité) que, dans un milieu contrôlé et limité, plus de services d'aide sont en place dans la région ciblée, qu'on dépend moins des importations et/ou que les autres obstacles importants à l'accès à de l'aide ont été réduits suite à la mise en œuvre du projet et que la solution novatrice peut être potentiellement mise en œuvre à l'échelle dans d'autres contextes.

Par l'entremise de cette demande de propositions, les partenaires de Grand Défis Canada octroieront un financement de démarrage d'un montant maximum de 250 000 \$ CAD à chaque projet pendant une période de dix-huit (18) mois au maximum. Outre le financement, les candidats retenus pourront recevoir un soutien supplémentaire, sous forme de publicité et de soutien promotionnel et au marketing, d'accès à des agents exclusifs de l'industrie et aux événements organisés par les investisseurs et les partenaires ainsi qu'un soutien de base pour promouvoir les projets en cours, des opportunités de mentorat et la création de partenariats.

Le niveau de financement requis devra être suffisant pour s'assurer que les objectifs fixés puissent être atteints dans les délais fixés et devra être pleinement justifié.

Nous pensons d'attribuer jusqu'à un maximum de 15 subventions de démarrage par l'entremise de cette demande de propositions. En fin de période de financement de démarrage, et s'ils ont répondu à l'exigence de démonstration de faisabilité, il est possible que les innovateurs soient invités à faire une demande de financement dans le cadre du programme de déploiement à l'échelle.

Afin de pouvoir bénéficier d'un financement de démarrage, les candidats devront mettre en évidence la pertinence potentielle de leur proposition, ou identifier de potentielles opportunités en matière de collaboration avec le secteur privé.

Financement dans le cadre du programme de Déploiement à l'échelle

Il est requis d'établir des partenariats stratégiques pour que les solutions novatrices puissent être déployées à l'échelle et appliquées de manière durable.

Les candidats retenus sont encouragés, mais pas obligés, à trouver un financement de contrepartie dans le cadre de la période de financement du déploiement à l'échelle. Cela sera évalué au cas par cas au cours de la procédure de vérification préalable. Le financement jumelé (en espèces) des partenaires stratégiques pour des activités qui favorisent la croissance, le développement, la commercialisation ou l'adoption de l'innovation (p. ex. fabrication, distribution, commercialisation, réseaux) sera interprété comme un engagement renforcé de la part d'un partenaire. Les partenaires stratégiques peuvent également fournir des ressources humaines et d'autres ressources non financières aux activités du projet.

Par l'entremise de cette demande de propositions, les partenaires de Grands Défis Canada attribueront une subvention dans le cadre du programme de Déploiement à l'échelle allant jusqu'à 3 000 000 \$ CAD pendant une période maximum de dix-huit (18) mois. Le niveau de financement requis devra être suffisant pour s'assurer que les objectifs fixés puissent être atteints dans les délais fixés et devra être pleinement justifié.

Nous pensons investir des fonds jusqu'à un maximum de 5 projets dans le cadre du programme de Déploiement à l'échelle : ces investissements pourront se présenter sous la forme de subventions, de subventions remboursables, de prêts sans intérêts, de prêts avec intérêts, de dettes convertibles, de contrats rémunérés au rendement ou d'une combinaison des options préalables. La structure d'investissement choisie sera déterminée selon (i) le point où en est l'organisation sur la voie du déploiement à l'échelle (par exemple les organisations à but lucratif et à but non-lucratif) (ii) la capacité de la structure à attirer des sources de capital supplémentaires, y compris des partenaires privés, comme investisseurs de suivi, (iii) les conséquences potentielles sur l'impact de l'intervention et sur la durabilité de l'organisation, y compris sa capacité à devenir autonome, (iv) le désir d'encourager le retour de fonds lorsque les investissements font leurs preuves en matière de déploiement à l'échelle.

Les partenaires du Grand Défi humanitaire soutiendront l'établissement d'un réseau entre les innovateurs ayant obtenu une subvention et le secteur privé, les agents humanitaires et les autres parties prenantes pour augmenter les chances de réussite. Il est possible qu'un soutien technique et d'expertise-conseil soit fourni pour promouvoir le déploiement à l'échelle et la durabilité des innovations humanitaires. De plus, il est possible que les bénéficiaires de subventions reçoivent un soutien supplémentaire, sous forme de publicité et de soutien promotionnel et au marketing, d'accès à des agents exclusifs de l'industrie et aux événements organisés par les investisseurs et les partenaires ainsi que d'un soutien de base pour promouvoir les projets en cours, des opportunités de mentorat et la création de partenariats.

L'octroi de fonds aux innovateurs est assujéti à l'octroi de fonds à Grands Défis Canada par son/ses bailleur(s) de fonds.

2.6 ACCENT SUR LES RÉSULTATS

Ce Grand Défi humanitaire a comme objectif ultime de **sauver des vies et d'améliorer les conditions de vie** des personnes qui vivent dans des régions touchées par des conflits. D'autres résultats, qualitatifs et quantitatifs, devraient être collectés pour mieux démontrer l'impact de la solution novatrice.

Étant donné que l'impact réel de ces solutions novatrices ne se fera sentir que dans l'avenir, les propositions devront inclure un plan indiquant la manière dont les indicateurs immédiats et intermédiaires pertinents seront suivis et évalués pendant la durée de vie du projet.

Dans le cas de solutions novatrices qui n'ont pas apporté les résultats escomptés, les innovateurs devront être en mesure d'en expliquer les raisons afin de pouvoir continuer à progresser dans ce secteur. Selon le financement dont nous disposerons, nous aimerions réunir les innovateurs qui ont obtenu les résultats escomptés pour qu'ils partagent les leçons qu'ils ont apprises et les nouvelles idées qu'ils ont formées.

Communication des résultats

La communication des résultats est un point important en ce qui concerne la responsabilité des meneurs de projets à l'encontre des partenaires et des parties prenantes du Grand Défi humanitaire. Les innovateurs devraient réfléchir à la manière dont les résultats seront communiqués afin de promouvoir l'impact, le déploiement à l'échelle et la durabilité de la solution novatrice. Si la communication des résultats par le biais de publications scientifiques est encouragée, cela ne doit pas être l'objectif premier des projets.

Pour de plus amples renseignements, veuillez-vous reporter à l'appendice A.

2.7 RÔLE DU SECTEUR PRIVÉ

Étant donné l'ampleur des besoins dans le domaine humanitaire à l'heure actuelle, ce défi est trop important pour pouvoir être résolu par un seul secteur. Des approches concernant la mise à l'épreuve et le déploiement à l'échelle de solutions durables, l'amélioration de la qualité et du coût des produits et services de base, le recyclage des produits et le financement de solutions novatrices soutenues par le secteur privé peuvent donner lieu à des solutions plus efficaces et qui ont un plus grand impact. Le secteur privé peut apporter une expertise technique précieuse, des services de gestion du risque et l'accès à des réseaux et à des données et il dispose souvent d'information détaillée sur les conditions locales. Par exemple, les petites entreprises locales jouent souvent un rôle essentiel dans l'approvisionnement en produits et services qui peuvent aider à sauver des vies ou à améliorer les conditions de vie de personnes touchées par des conflits armés. Nous encourageons les innovateurs à engager les compétences de base du secteur privé ou à collaborer avec le secteur privé pour optimiser l'impact de leurs solutions novatrices.

Pour recevoir un financement de déploiement à l'échelle, les candidats sont encouragés à démontrer la pertinence potentielle de collaboration avec le secteur privé ou à cerner les possibilités en la matière. Les demandes liées aux projets de démarrage peuvent démontrer un lien potentiel avec le secteur privé en abordant les éléments suivants, notamment : discussion

concernant un partenaire actuel ou potentiel du secteur privé, une approche axée sur le marché, une transition éventuelle vers une entreprise locale durable ou une solution de marché.

Afin de pouvoir bénéficier d'un financement dans le cadre du programme de Déploiement à l'échelle, les candidats devront bénéficier de l'engagement du secteur privé. Les innovateurs sont encouragés à engager des agents du secteur privé afin de pouvoir pallier aux lacunes les plus importantes pour pouvoir déployer leur projet à l'échelle ou l'améliorer. Ceci peut inclure des services d'expertise technique, l'usage de chaînes de distribution, l'accès aux données, l'accès à de l'information locale, un apport financier ou d'autres compétences ou collaboration essentielles. Dans certains cas, les partenaires du Grand Défi humanitaire pourront aider les candidats à trouver des partenaires appropriés dans le secteur privé, à condition que les candidats soient en mesure d'identifier clairement leurs besoins. Bien qu'il soit fortement recommandé de sécuriser un engagement du secteur privé, ceci ne sera pas nécessaire au moment du dépôt de candidature.

Le secteur privé est défini comme un groupe d'entités à but lucratif au niveau local, national et multinational et fait référence aux organisations et aux agents suivants :

- Les entités privées, à but lucratif, telles que les commerces, les entreprises ou les sociétés privées
- Les sociétés de capital d'investissement ou les institutions financières privées, y compris les sociétés d'investissement privées, les sociétés de fonds communs ou les compagnies d'assurance.
- Les investisseurs privés (individus ou groupes)
- Les entreprises privées ou les associations industrielles, y compris, mais sans s'y limiter les chambres de commerce et autres entités du même type
- Les fondations privées offrant des bourses ou les entités philanthropiques

Le secteur privé pourra être inclus dans les candidatures par un engagement financier ou en nature ou par le biais d'une relation collaborative.

Nous encourageons également les entités du secteur privé à faire une demande de financement.

2.8 DÉPLOIEMENT À L'ÉCHELLE ET DURABILITÉ

Dans le cadre du Grand Défi humanitaire, le mot « durabilité » décrit la capacité de solutions novatrices couronnées de succès à être déployées dans des contextes actuels et futurs et le terme « déploiement à l'échelle » décrit la capacité de solutions novatrices à atteindre le plus grand nombre de personnes qui peuvent tirer profit de ces solutions. Les propositions devraient décrire de manière convaincante la façon dont les projets pourront finalement être déployés à l'échelle et être durables. Les innovateurs devraient utiliser leurs fonds de démarrage pour mettre à l'épreuve leurs solutions en matière de déploiement à l'échelle et de durabilité et disposer d'un plan solide pour démontrer la faisabilité de leur projet et bénéficier ainsi d'un financement dans le cadre du programme de déploiement à l'échelle.

Les candidats au programme de déploiement à l'échelle devront avoir développé un plan solide en matière de déploiement à l'échelle et de durabilité, ce qui inclut l'engagement de parties prenantes et de partenaires-clés nécessaires pour continuer sur la voie du déploiement à l'échelle et de la durabilité.

Comprendre les crises générées par des conflits

Pour contribuer à assurer un impact durable à l'échelle et à faire en sorte que les projets proposés répondent aux besoins locaux et n'exacerbent pas les tensions politiques, sociales et économiques locales et régionales, il est essentiel que les équipes travaillant sur ces projets incluent des personnes qui disposent de bonnes connaissances sur le contexte social, politique, économique local. Ces projets pourront ainsi mieux traiter les besoins des personnes touchées et identifier les risques qui pourraient menacer la réussite du projet.

Engagement des parties prenantes

Les personnes touchées par les situations de conflit et celles qui, en fin de compte, prendront les décisions concernant l'utilisation de la solution, comme les organismes humanitaires (locaux, nationaux ou internationaux), les organismes des Nations Unies, les entités de la Croix-Rouge ou les intervenants non traditionnels (groupes confessionnels, groupes communautaires locaux, secteur privé), doivent participer dès le début et pendant toute la durée du projet. L'apport et l'engagement, tout au long du cycle de vie du projet, de ces types d'organisations sont cruciaux, car elles prendront part au processus d'évaluation. Cela permettra de s'assurer que la solution sera prête pour son adoption initiale et son adaptation ultérieure, ce qui aura un impact plus important. De plus, les intervenants peuvent donner un aperçu de leur communauté et être en mesure de cerner les facteurs nécessaires à la réussite du projet.

2.9 DURABILITÉ ENVIRONNEMENTALE, ÉGALITÉ DES SEXES, DROITS DE LA PERSONNE ET INCLUSION

Les innovateurs qui recevront un financement dans le cadre de ce Grand Défi humanitaire devront se conformer aux politiques sur la durabilité environnementale, l'égalité des sexes, les droits de la personne et l'inclusion de Grands Défis Canada.

Durabilité environnementale

Les candidats devront s'engager à assurer que la solution novatrice n'aura aucune conséquence négative sur l'environnement, ce qui inclut, mais sans s'y limiter, les conséquences cumulatives et à long-terme. Dans la mesure du possible, les innovateurs devront incorporer des stratégies qui auront des conséquences positives sur l'environnement, tout au long du projet.

Égalité des sexes

Les partenaires du Grand Défi humanitaire s'engagent à appliquer les principes promouvant l'égalité des sexes dans le cadre des projets financés, et à contribuer à l'avancement des objectifs suivants : (1) la participation égale des femmes dans le domaine de la prise de décisions concernant le développement durable dans leurs sociétés ; (2) le soutien aux femmes et aux filles pour qu'elles puissent réaliser leurs pleins droits humains et ; (3) la réduction des inégalités des sexes. Nous encourageons fortement les personnes de sexe féminin à poser leur candidature.

Droits humains et inclusion

Les partenaires du Grand Défi humanitaire s'engagent à appliquer les principes qui promeuvent les droits de la personne et l'inclusion par l'entremise des solutions novatrices financées. Les solutions novatrices devraient prendre en compte les voix de tous ceux qui sont marginalisés dans le cadre de la conception et de la mise en œuvre de la solution novatrice pour s'assurer que l'on réponde à leurs besoins de manière appropriée.

Code de conduite

Les partenaires de l'initiative un Grand Défi humanitaire s'engagent à respecter les normes de comportement les plus élevées. On s'attend à ce que tous les innovateurs financés respectent les politiques relatives au code de conduite de Grands Défis Canada en matière de comportement éthique, d'anti discrimination et de respect afin de s'assurer que toutes les interactions se font avec équité et dignité et ne donnent lieu à aucun conflit d'intérêts réel ou perçu. Les partenaires de l'initiative un Grand Défi humanitaire ont une politique de tolérance zéro en ce qui concerne les abus, l'intimidation, le harcèlement sexuel, l'exploitation sexuelle ou tout autre conduite inappropriée.

2.10 ACCÈS MONDIAL, ACCÈS AUX DONNÉES ET ÉTHIQUE

Les partenaires du Grand Défi humanitaire s'engagent à promouvoir l'accès aux innovations pour la population ciblée par chaque projet financé, à promouvoir la divulgation prompte et transparente des conclusions et des données de recherche obtenues grâce aux activités financées et à s'assurer que les recherches sont menées d'une façon conforme aux normes d'éthique pertinentes. Ces engagements sont définis dans la [Politique sur l'accès mondial](#), la [Politique sur l'accès aux données](#) et la [Politique sur l'éthique](#) de Grands Défis Canada, ainsi que les [Principes du développement numérique](#), qui doivent être soigneusement examinés par tous les demandeurs avant d'être soumis. Nous recommandons aussi fortement de revoir le cadre du [Humanitarian Data Science & Ethics Group \(DSEG\)](#) pour l'utilisation éthique des méthodes avancées de science des données dans le secteur humanitaire.

2.11 GESTION DU RISQUE, SÉCURITÉ, LOI ANTITERRORISTE ET LOI ANTICORRUPTION.

Les propositions devront se conformer à la législation américaine, britannique, des Pays-Bas, de l'Union européenne et canadienne, y compris aux lois antiterroriste et anticorruption. Aucun financement ne sera accordé aux personnes ou organisations nommées sur la liste des comités de sanctions du Conseil de sécurité des É-U, du R-U, Pays-Bas, de l'Union européenne, de la banque mondiale, du Canada ou des Nations unies ; il est possible que nous ajoutions des noms à cette liste lorsque de nouveaux partenaires se joindront à ce défi.

Les innovateurs devront gérer les risques matériels. Dans le cas de projets qui devront être menés dans des lieux non sécuritaires, on devra inclure dans la proposition des détails sur la manière dont les risques en matière de sécurité seront gérés, tant en ce qui concerne les personnes que les biens. On devra expliquer dans la proposition la manière dont on évitera la corruption et les mesures qui seront prises pour éviter le détournement de services d'aide humanitaire.

2.12 CE QUE NOUS NE FINANCERONS PAS

1. Des approches basées sur la surveillance en rapport à la sécurité, les armes, l'usage de force ou de technologies similaires. Toute proposition d'utilisation de drones doit être examinée avec soin en cas de crise complexe et doit suivre le Code de déontologie des ASP.
2. La recherche fondamentale, des initiatives centrées uniquement sur le développement des capacités, le financement des programmes ou le développement d'infrastructures de manière continue.
3. Les projets qui impliquent une démonstration de faisabilité pour des innovations dont les droits de propriété intellectuelle de base sont la propriété d'une tierce partie, à moins que, soit (a) la tierce partie ait octroyé au candidat suffisamment de droits de licence à l'innovation pour qu'elle puisse, en fin de compte, être déployée à l'échelle dans les pays pertinents, ou (b) que la tierce partie soit disposée à signer un engagement auprès de Grands Défis Canada indiquant qu'elle est disposée à se conformer à la politique sur l'accès mondial de Grands Défis Canada : http://www.grandchallenges.ca/fr-ca/wp-content/uploads/sites/2/2015/11/Global-Access-Policy_25May2016_FR.pdf.

Tous les critères pourront être assujettis à des changements lorsque de nouveaux bailleurs de fonds relèveront le défi ; toute mise à jour sera incluse dans la partie « Questions fréquemment posées » sur le site Web du Grand Défi humanitaire : <https://humanitariangrandchallenge.org/apply-funding>. Questions fréquemment posées est disponible en anglais uniquement.

3. ACTIVITÉS ET LIVRABLES

Les innovateurs bénéficiant d'un financement dans le cadre de ce programme devront exécuter les tâches suivantes et fournir les livrables spécifiques indiqués ci-dessous, afin de montrer que leur projet progresse et donne les résultats escomptés :

1. Un rapport de rendement basé sur l'utilisation des fonds et les résultats obtenus. Ces rapports devront être fournis tous les trois ou six mois, selon notre évaluation du projet et le risque pour notre organisation.
2. Diffusion des connaissances en temps opportun, notamment au moyen des médias sociaux, des publications en libre accès, du dépôt de données avec des identités individuelles protégées dans des répertoires accessibles au public, des communiqués de presse, des conférences, de l'engagement des intervenants, etc. La reconnaissance des partenaires de l'initiative un Grand Défi humanitaire sera requise.
3. Un rapport final qui identifiera toutes les dépenses et qui présentera une évaluation précise de l'impact du projet. Merci de prendre note du fait qu'un montant égal de 5 % du financement sera retenu sur tous les financements octroyés dans le cadre de ce programme et que ce montant sera versé aux innovateurs lorsqu'ils auront fourni un rapport final satisfaisant et une justification détaillée des dépenses.

4. Des mises à jour continues suivant l'octroi de la subvention concernant l'impact, l'accès mondial, l'accès aux données et la gestion des droits de propriété intellectuelle concernant les innovations appuyées par Grand Défis Canada.

Les récipiendaires de subventions recevront toutes les instructions nécessaires concernant la rédaction des rapports. Il est possible que l'on requière des rapports écrits et qu'il soit nécessaire pour les bénéficiaires d'assister à des réunions par téléconférences pour répondre aux exigences en matière de rapports. Outre les exigences mentionnées ci-dessus, les innovateurs devront :

1. participer aux activités d'engagement public.
2. contribuer au plan d'apprentissage pour des défis spécifiques, ce qui inclut la participation à des réunions, comme la Semaine annuelle d'accélération de l'innovation.

Les innovateurs ayant reçu un financement devront conserver la documentation soutenant le projet, y compris les registres financiers et il est possible qu'ils fassent l'objet d'un audit par Grands Défis Canada, le ministère des Affaires étrangères des Pays-Bas, UK FCDO et/ou USAID à n'importe quel moment jusqu'au 30 septembre 2030; les obligations connexes seront définies dans les ententes sur le financement.

4. RÈGLES ET LIGNES DIRECTRICES

Les propositions soumises feront l'objet d'un examen en plusieurs étapes avant que le comité responsable des projets du Grand Défi humanitaire fasse ses recommandations de financement. C'est la direction de Grands Défis Canada qui prendra la décision finale en matière de financement. Pour obtenir de plus amples détails sur le conseil d'administration, allez à : <http://www.grandchallenges.ca/fr-ca/qui-nous-sommes/nos-gens/>.

4.1 CRITÈRES D'ADMISSIBILITÉ

1. Les candidats admissibles incluent les entreprises sociales, et autres instituts reconnus (par exemple des organismes à but non-lucratif et des organismes à but lucratif) qui sont formés et incorporés légalement, qui peuvent exécuter ces tâches de manière satisfaisante dans leur domaine technique respectif et qui sont admissibles à recevoir et à gérer des subventions. Les entreprises propriétaire unique ne sont pas admissibles à recevoir des subventions. Les bureaux de pays des Nations unies ne peuvent pas poser leur candidature. Par le passé, nous avons constaté que les organisations multilatérales comme l'ONU sont généralement incapables d'accepter les modalités de nos ententes de financement. Nous recommandons fortement à ces organisations de présenter leur demande par l'entremise d'un organisme partenaire local admissible. Le personnel du bureau de l'ONU pourrait collaborer au projet.
2. Un projet peut avoir un seul chargé de projet et il doit être affilié à l'institut qui soumet la

proposition.

3. Un chargé de projet ne pourra être nommé que sur une (1) candidature dans le cadre de cette demande de propositions. Un institut pourra poser sa candidature à plusieurs projets, à condition que chaque projet ait un chargé de projet différent.
4. Les candidatures devront inclure tous les renseignements requis. Seules les candidatures complètes seront prises en considération par le Comité d'examen.
5. Les partenaires du Grand Défi humanitaire pourront, à n'importe quel moment et à leur seule discrétion, modifier les critères d'admissibilité pour les candidats individuels, les chargés de projet et/ou les pays admissibles, dans la mesure où ces modifications n'entravent pas le processus d'examen sur le plan matériel.

Merci de prendre note du fait que Grands Défis Canada doit approuver tout changement fait dans l'organisation, l'institut ou concernant le chargé de projet nommé dans la soumission ayant obtenu la subvention originale.

4.2 INSTRUCTIONS CONCERNANT LE DÉPÔT DE CANDIDATURES

SOUMETTRE UNE LETTRE DE CANDIDATURE/UNE DÉCLARATION D'INTENTION

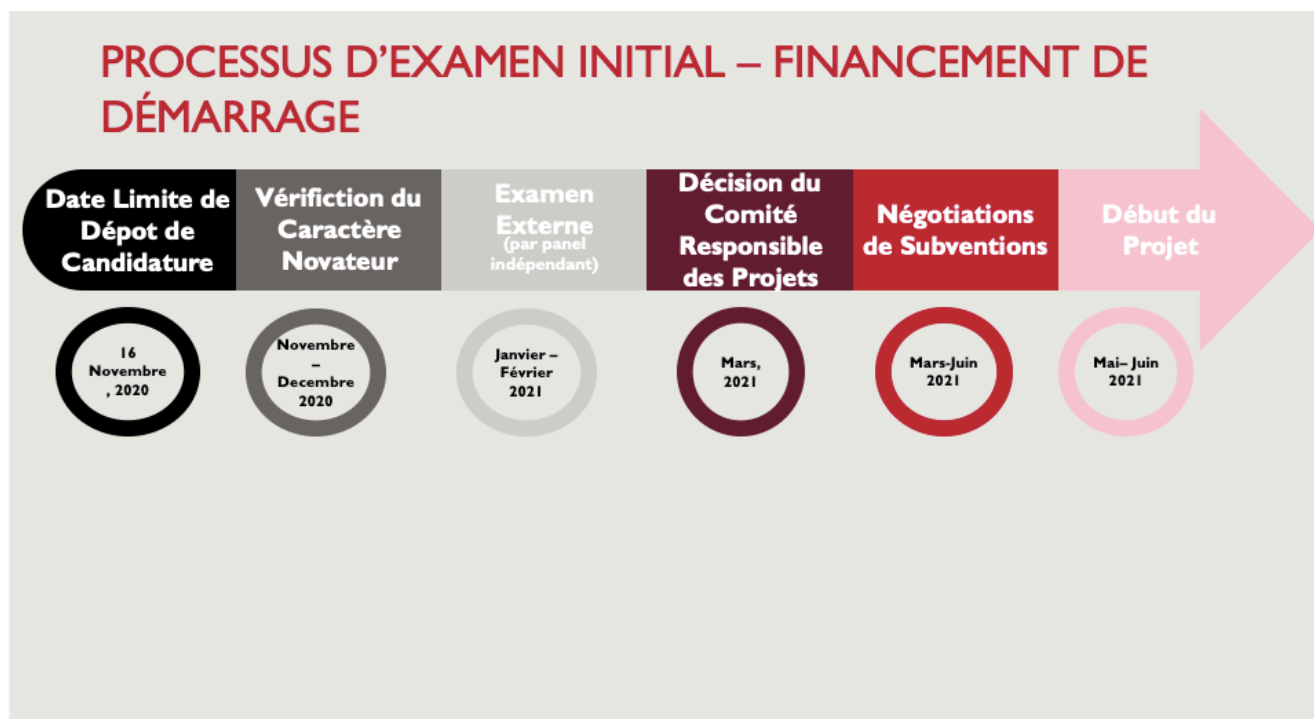
Il existe deux niveaux de soumissions : Un pour les projets de financement de démarrage (via le formulaire de candidature) et un pour la transition à l'échelle (via la note conceptuelle, suivie d'une candidature complète sur invitation).⁴

Les deux types de propositions **DOIVENT ETRE** transmises à travers le portail de Grand Défis Canada "(gcc.fluxx.io)"

Pour accéder au portail, les soumissionnaires doivent créer leur compte en utilisant le lien suivant: Créer un compte. Quand vous aurez créé votre compte, s'il vous plait veuillez attendre un délais allant jusqu'à (1) jour ouvrable pour la production de votre compte par Grand Défis Canada. Quand vos informations seront traitées, vous recevrez par emails les identifiants de connexion pour accéder au portail et soumettre votre lettre de motivation/soumission. Pour retourner au portail de la communauté et continuer à mettre à jour votre demande de soumission à n'importe quel moment, veuillez visiter gcc.fluxx.io. Pour un appui technique, veuillez envoyer un email à l'équipe de soutien technique du portail de la communauté à l'adresse fluxxsupport@grandchallenges.ca. Si vous éprouvez un problème de type programmatique, ne vous adressez pas à l'équipe de soutien technique du portail de la communauté, s'il vous plait veuillez d'abord vous référer au document sous le nom de "Questions Fréquemment Posées" et envoyer votre message à l'adresse info@humanitariangrandchallenge.org

⁴ Pour de Déploiement à l'échelle, en plus de cet appel à soumissions ouvert, nous nous réservons le droit de rechercher des innovations par le biais d'une invitation directe

Les candidats de financement de démarrage seront invités à répondre à une série de questions relatives à leur idée d'innovation, but, objectifs, activités, approches, cadre d'appréciation de réussite et le budget.



Les candidats au déploiement à l'échelle décriront leur innovation, les preuves de la démonstration de principe, le cheminement vers la mise à l'échelle et la durabilité, ainsi que l'utilisation proposée des fonds.

PROCESSUS D'EXAMEN INITIAL – PROGRAMME DE DÉPLOIEMENT À L'ÉCHELLE



Pour le déploiement à l'échelle, outre le présent appel de propositions ouvert, nous nous réservons le droit de rechercher également des innovations par invitation directe.

Pour tout soutien technique, merci d'envoyer un courriel à : fluxxsupport@grandchallenges.ca.

Boîte à outils pour innovateurs

Nous encourageons les candidats à accéder à la boîte à outils en ligne offerte sur le site de Grands Défis Canada en allant à : <http://www.grandchallenges.ca/fr-ca/occasions-de-financement/trousse-a-outils-pour-les-innovateurs/> ; cette boîte à outils contient du matériel qui aidera les chercheurs et les innovateurs à développer leur proposition de projet et à planifier la manière de déployer leur innovation à l'échelle, de les soutenir et d'avoir un impact mondial. Merci également de vous rendre au portail sur l'égalité des sexes en allant à : www.grandchallenges.ca/funding-opportunities/gender/ ce qui vous donnera accès à divers outils sur le thème de l'égalité des sexes.

Questions

Merci de vous reporter d'abord à la page « Questions fréquemment posées » que vous trouverez à <https://humanitariangrandchallenge.org/apply-funding>. **Questions fréquemment posées est disponible en anglais uniquement.** Toutes les questions concernant cette demande de propositions qui ne sont pas traitées dans la partie « Questions fréquemment posées » devront être envoyées à info@humanitariangrandchallenge.org avant Novembre 6, 2020.

Langue

Les demandes peuvent être rédigées en anglais ou en français. Les demandes rédigées dans une autre langue seront rejetées sans faire l'objet d'un examen.

4.3 DATE LIMITE POUR LE DÉPÔT DE CANDIDATURES

| Événement | Dates-clés |
|---|--|
| Date limite d'inscription Les candidats devront créer un compte par l'entremise du portail communautaire de Grands Défis Canada (gcc.fluxx.io). | 6 novembre 2020 |
| Date limite de dépôt de candidature Les candidatures devront être soumises à 11h00, heure de l'est nord-américaine (15h00 GMT) au plus tard . | 16 novembre 2020 |
| Notification de l'état d'avancement de la demande (Déploiement à l'échelle) | Sur une base continue, entre novembre 2020 et mars 2021 , en fonction de la disponibilité des fonds |
| Avis sur le statut de la candidature à un financement de démarrage | Février 2021 |
| Date de début anticipée de projets ayant bénéficié d'un financement de démarrage | Mai-Juillet 2021 |
| Date de début anticipée de projets ayant bénéficié d'un financement dans le cadre du programme de déploiement à l'échelle. | Mai-Juillet 2021 |

4.4 PROCESSUS D'EXAMEN

Le processus d'examen des propositions, tant pour les demandes de financement de démarrage que pour les demandes dans le cadre du programme de déploiement à l'échelle, incluent une vérification d'admissibilité, une vérification du caractère novateur du projet et l'examen de la proposition par un comité d'examen.

Vérification d'admissibilité

Grands Défis Canada passera en revue les formulaires de candidature et les déclarations d'intention en se basant sur les critères définis dans la partie 4.1 Les candidatures qui ne remplissent pas les critères d'admissibilité seront éliminées.

Vérification du caractère novateur

Les demandes de financement de démarrage/déclarations d'intention dans le cadre du programme de déploiement à l'échelle seront cotées par une équipe interne en se basant sur les critères énoncés ci-dessous, et sur les réponses aux questions posées concernant les formulaires de candidature/déclarations d'intention dans la partie « Synthèse du projet » (démarrage) ou la note de synthèse (Déploiement à l'échelle).

Remarque : La vérification du caractère novateur n'inclura pas l'évaluation de la faisabilité ou la qualité du plan du projet. (Cette évaluation sera faite ultérieurement dans le processus). Les propositions qui ne sont pas suffisamment novatrices ou pertinentes seront éliminées du concours lors de cette étape.

Critères de vérification du caractère novateur :

1. Innovation

- L'idée proposée est-elle clairement expliquée?
- L'innovation offre-t-elle plus qu'une amélioration progressive par rapport aux approches actuelles?

2. Pertinence

- La solution proposée traite-t-elle le problème spécifique en vertu du Grand Défi humanitaire, tel que décrit dans les parties 2.1 et 2.2?
- La solution proposée cible-t-elle les personnes vulnérables isolées touchées par un conflit tel que décrit dans la partie 2.4?(Note: Les innovations locales seront privilégiées. Voir la définition de « dirigé localement » au point 2.1)

Au niveau du déploiement à l'échelle, les notes de synthèse seront également évaluées en fonction de leur impact potentiel, de la preuve de la validité du concept et des plans d'échelle/de durabilité. Les notes de synthèse les plus prometteuses peuvent être invitées à soumettre une demande complète de déploiement à l'échelle **sur une base continue entre novembre 2020 et mars 2021, en fonction des fonds disponibles.**

Examen par le comité d'examen

Les propositions qui auront passé les vérifications d'admissibilité et les vérifications du caractère novateur seront examinées par un comité d'examen composé d'experts scientifiques, dans le domaine social et le domaine des affaires, y compris des experts dans le domaine humanitaire et des personnes touchées, qui fera ses recommandations sur les mérites de la proposition, en se basant sur les critères d'évaluation cités dans les parties 4.4 et 4.5.

Les propositions seront classées selon trois listes, chaque liste correspondant à un des domaines d'intérêt définis dans la partie 2.2. Selon la qualité des propositions reçues, les partenaires du Grand Défi humanitaire se réservent le droit de se limiter à moins de trois domaines d'intérêt. (Énergie ; Informations vitales ; Fournitures et services de santé).

Pour les candidats de la catégorie Déploiement à l'échelle qui sont invités à soumettre une demande complète, un comité d'examen composé d'experts en la matière, y compris des personnes touchées

par une crise humanitaire, donnera son avis sur le mérite des propositions en se fondant sur les critères d'évaluation de la section 4.5.

Diligence raisonnable en matière de déploiement à l'échelle

Suite à l'examen des notes de synthèse sur le déploiement à l'échelle, les personnes invitées à soumettre des propositions complètes sur le déploiement à l'échelle feront l'objet d'un processus approfondi de diligence raisonnable en ce qui concerne l'impact potentiel, les opérations, les finances, les paramètres techniques, la propriété intellectuelle, les partenariats, l'égalité des genres, la durabilité environnementale, les droits humains et l'inclusion. (Voir la section 4.6 pour connaître tous les critères d'évaluation du déploiement à l'échelle.) La diligence raisonnable peut comprendre des entrevues avec les candidats, les partenaires, les conseillers et les intervenants tiers.

Les recommandations concernant l'attribution de subventions se feront en se basant sur les conclusions établies après avoir mené un processus de diligence raisonnable. Il se peut que, selon les cas et en accord avec les partenaires du Grand Défi humanitaire, Grands Défis Canada choisisse de recommander des candidats qui ne remplissent pas tous les critères nécessaires pour l'octroi de subventions d'un montant moindre, afin de pouvoir se concentrer sur quelques domaines-clés nécessaires au déploiement à l'échelle. Afin d'expliquer le processus de prise de décision, Grands Défis Canada rédigera une recommandation expliquant la manière dont le financement a été octroyé et travaillera avec l'innovateur pour raffiner et structurer l'investissement pendant le processus de diligence raisonnable. À sa discrétion, Grands Défis Canada pourra décider de ne pas recommander l'octroi d'un financement à certains candidats, en raison de l'information obtenue dans le cadre du processus de diligence raisonnable ou en raison de lacunes perçues par rapport aux critères d'investissement.

Décisions en matière d'octroi de financement (démarrage)

En se basant sur les commentaires du comité d'examen, le comité responsable des projets du Grand Défi humanitaire fera une recommandation sur le financement au comité directeur de Grands Défis Canada, qui prendra la décision finale et à sa seule discrétion, ce qui inclut les droits qu'il peut se réserver en vertu de l'article 4.14. Seuls les projets évalués comme étant finançables par le comité d'examen seront recommandés pour l'octroi d'un financement. Les résultats au processus de diligence raisonnable seront pris en compte pour tous les projets reconnus par le comité d'examen pour l'octroi d'un financement. Il est possible qu'il soit nécessaire, au vu des résultats de l'examen mené par le comité d'examen ou du processus de diligence raisonnable, de modifier le plan du projet proposé, sa structure, le montant et le type de financement et de mener un suivi pendant la négociation de l'entente sur le financement.

Décisions en matière de financement (déploiement à l'échelle)

Les décisions finales seront prises par le comité directeur de Grands Défis Canada. Les recommandations en matière de financement seront faites au comité directeur par le comité d'investissements après avoir pris connaissance des recommandations faites par le personnel (basées sur un examen des documents de candidature fournis par l'innovateur et un processus de

diligence raisonnable approfondi) et en se basant sur d'autres renseignements disponibles, obtenus, par exemple, lors de courts entretiens avec l'innovateur.

4.5 CRITÈRES D'ÉVALUATION

Impact

- La solution proposée a-t-elle le potentiel de générer de l'aide qui pourrait sauver des vies ou améliorer les conditions de vie de personnes vulnérables dans des régions isolées touchées par des conflits (**financement de démarrage UNIQUEMENT**)
- Y-a-t-il eu une démonstration de faisabilité pour la solution proposée? (**Financement de déploiement à l'échelle UNIQUEMENT**)
 - Démonstration de faisabilité : preuves générées dans un milieu contrôlé ou limité de (1) services d'aide améliorés, besoin réduit d'importations et/ou réduction d'obstacles significatifs pour obtenir de l'aide dans des milieux touchés par des conflits ; et (2) demande pour la solution.
- La solution proposée est-elle appropriée pour être mise en œuvre à plus grande échelle dans les milieux touchés par des conflits?
- L'idée proposée est-elle appropriée pour les régions les plus vulnérables dans les régions touchées par les conflits et a-t-elle le potentiel de traiter le problème des inégalités?
- La solution proposée est-elle conforme aux principes humanitaires?
- La solution proposée est-elle susceptible d'affecter le changement des systèmes dans le secteur humanitaire?

Innovation intégrée

- L'innovation est-elle audacieuse?
- Dans quelle mesure l'idée proposée intègre-t-elle des innovations scientifiques/technologiques, sociales et commerciales?
- Dans quelle mesure les personnes touchées seront-elles engagées de manière significative dans l'identification du problème et de la solution, la conception, la mise à l'épreuve et l'itération de l'innovation proposée?

Plan d'exécution du projet

- Le plan d'exécution du projet est-il conçu pour démontrer la faisabilité de l'idée dans les délais et avec les ressources disponibles? (**Financement de démarrage UNIQUEMENT**)
 - démonstration de faisabilité : preuves générées dans un milieu contrôlé ou limité de (1) services d'aide améliorés, besoin réduit d'importations et/ou réduction d'obstacles significatifs pour obtenir de l'aide dans des milieux touchés par des conflits ; et (2) demande pour la solution.
- La proposition contient-elle un plan bien développé pour la mise en œuvre d'un déploiement à l'échelle et assurer la durabilité, ainsi que l'engagement de parties prenantes et de partenaires

nécessaire pour s'engager sur la voie du déploiement à l'échelle et de la durabilité (**financement dans le cadre du programme de déploiement à l'échelle UNIQUEMENT**)?

- Un lien avec le secteur privé a-t-il été créé pour permettre d'améliorer les chances de réussite?
- Le plan de surveillance et d'évaluation de l'impact est-il assez solide pour tirer les conclusions appropriées en fin de financement?
- Dans quelle mesure le plan prend-il en compte l'égalité des sexes, la durabilité environnementale et le respect des droits humains et l'inclusion?
- Dans quelle mesure la proposition assure-t-elle le respect des meilleures pratiques internationales en vigueur dans le secteur/l'activité proposé(e) et des approches *Do no Harm*?
- Inclut-il des indicateurs de réussite et une évaluation rigoureuse des risques encourus dans le cadre du projet, des risques de corruption, de détournement d'aide, de sécurité et des stratégies d'atténuation du risque?(Ceci inclut la protection de la vie privée des personnes touchées et des données concernant leur vie privées, le cas échéant, et devrait tenir compte du personnel, des personnes concernées dans la collectivité au sens plus vaste du terme et des autres parties prenantes).

Capacité à promouvoir le changement en tant que leader

- Le chargé de projet et les membres-clés de l'équipe sont-ils suffisamment engagés et ont-ils les capacités et le leadership nécessaires pour déployer le projet à l'échelle?
- Le chargé de projet et/ou les membres-clés de l'équipe proposés bénéficient-ils de la formation nécessaire pour exécuter les travaux proposés?
- Dans quelle mesure le chargé de projet et/ou les membres-clés de l'équipe ont-ils fait preuve de leur capacité à attirer l'expertise du secteur privé?
- Dans quelle mesure le/la responsable du projet et/ou les membres clés ont-ils démontré leur capacité à s'engager avec d'autres acteurs humanitaires pertinents?
- Le chargé de projet et/ou les membres-clés de l'équipe ont-ils démontré leur capacité à répondre aux besoins des personnes touchées dans le contexte donné?
- Dans quelle mesure le/la responsable et/ou l'équipe du projet est-il/elle en relation avec la communauté locale qu'il/elle cherche à servir? (Note: les innovations dirigées localement seront privilégiées, voir définition au point 2.1)

Valeur versus efforts

- L'étendue des travaux proposés, les capacités de l'équipe travaillant sur le projet et les fonds requis sont-ils raisonnables et proportionnels aux objectifs proposés dans la proposition ?
- La proposition représente-t-elle une utilisation bien réfléchie et efficace des ressources ?

4.6 CRITÈRES D'ÉVALUATION – APPLICABLES À LA DILIGENCE RAISONNABLE POUR LES PROJETS LIÉS AUX DEMANDES DE DÉPLOIEMENT À L'ÉCHELLE

Les candidatures au financement dans le cadre du programme de déploiement à l'échelle seront évaluées par Grands Défis Canada et son comité Investissements, le cas échéant, en se basant sur les critères suivants :

- **Innovation intégrée** – Dans quelle mesure le projet proposé représente-t-il une innovation scientifique/technologique, sociale et commerciale et dans quelle mesure peut-il optimiser les possibilités de déploiement à l'échelle et atteindre un impact durable à l'échelle?
- **Impact** – Quelles sont les chances de sauver et d'améliorer des vies dans l'avenir? La solution proposée est-elle susceptible d'affecter le changement systémique dans le secteur humanitaire?
- **Entrepreneuriat**– L'équipe a-t-elle les capacités, compétences et habiletés nécessaires pour mettre en œuvre sa vision et ses stratégies?
- **Partenariats intelligents** – L'équipe a-t-elle construit suffisamment d'alliances et/ou de partenariats qui promouvoir le déploiement à l'échelle de l'innovation? Un engagement au niveau du déploiement à l'échelle avec le secteur privé est requis. L'apport de fonds symétriques sera considéré comme étant un signe très positif de l'engagement des partenaires stratégiques.
- **Durabilité** – Existe-t-il une voie viable qui peut permettre d'atteindre la durabilité financière par le biais du secteur privé et/ou des chaînes publiques (sans l'apport de financement supplémentaire des partenaires du Grand Défi humanitaire)?
- **Portée prévue des travaux** – La portée du plan proposée et des fonds requis est-elle raisonnable et proportionnelle aux objectifs du programme de déploiement à l'échelle?
- **Exécution** – Le plan proposé peut-il être mis en œuvre, maintenu et soutenu financièrement pendant toute la durée du financement offert dans le cadre du programme de déploiement à l'échelle?
- **Respect de l'éthique** – Le plan proposé est-il conforme aux meilleures pratiques éthiques et aux approches *Do no Harm* et respecte-t-il les principes humanitaires?
- **Durabilité environnementale, égalité des sexes, droits de la personne et inclusion**
- Durabilité environnementale - La proposition reflète-t-elle l'engagement des partenaires du Grand défi humanitaire à garantir la prévention des effets négatifs matériels sur l'environnement?
- Égalité entre les sexes – La proposition reflète-t-elle l'engagement des partenaires du Grand défi humanitaire à promouvoir les principes de l'égalité des sexes?
- Droits de la personne et inclusion – La proposition reflète-t-elle l'engagement des partenaires du Grand Défi humanitaire à poursuivre la promotion des principes des droits de la personne et de l'inclusion?
- **Accès mondial et accès aux données**
 1. Propriété intellectuelle – l'innovateur a-t-il obtenu l'accès légal à, et/ou a-t-il géré des droits de propriété intellectuelle de manière à se conformer à la Politique sur l'accès mondial et la Politique sur l'accès aux données de Grands Défis Canada et à octroyer des droits aux partenaires du Grand Défi humanitaire en vertu d'une entente sur l'accès mondial de Grands Défis Canada?
 2. Accès mondial – le plan proposé par l'innovateur permettra-t-il probablement de promouvoir un accès significatif à l'innovation pour les bénéficiaires ciblés, plus particulièrement ceux qui se trouvent parmi les populations vulnérables, y compris les personnes atteintes d'invalidités?
 3. Accès aux données – le plan d'action de l'innovateur prévoit-il la publication et la divulgation de résultats et de données de manière transparente et dans des délais raisonnables?

4.7 MODALITÉS FINANCIÈRES ET FRAIS ADMISSIBLES

Les frais directement liés à la mise en œuvre du projet admissibles sont décrits dans la Directive des dépenses admissibles et non-admissibles.

Frais indirects/frais généraux

Les frais indirects/frais généraux **ne sont pas admissibles**.

4.8 MODALITÉS DE PAIEMENT

1. Paiements anticipés : un versement anticipé initial égal aux liquidités requises estimées nécessaires pour couvrir les frais admissibles encourus pendant la première période sera versé après que l'entente a été signée. Des versements subséquents seront faits par le biais de paiements anticipés trimestriels en se basant sur une estimation des liquidités requises pour couvrir les frais admissibles. Ces paiements anticipés feront l'objet d'une retenue de 5 % sur le montant estimé nécessaire.
2. Toutes les demandes de paiements anticipés et les rapports financiers soumis devront être signés par un cadre supérieur détenteur d'une accréditation en comptabilité.
3. Paiements anticipés non versés : les paiements anticipés ne pourront pas couvrir plus de deux périodes et à aucun moment, les paiements anticipés ne pourront couvrir les liquidités requises pour plus de deux périodes. Par exemple, avant qu'un paiement anticipé ne soit émis pour une troisième période, il faudra que les exigences liées à la première période aient été remplies.
4. Compte en banque séparé et intérêts accumulés sur les paiements anticipés : un compte en banque séparé, porteur d'intérêts, devra être ouvert pendant toute la durée du projet.
5. Le paiement final sera soumis aux conditions suivantes :
 - a. Le projet devra avoir été exécuté conformément aux modalités de l'entente.
 - b. Grands Défis Canada devra avoir reçu et accepté le rapport final.
 - c. Grands Défis Canada devra avoir reçu un certificat indiquant que toutes les obligations financières concernant les employés, les sous-traitants ou les fournisseurs ayant contribué au projet de Grands Défis Canada auront été remplies.

4.9 AUDIT

Il est possible que les innovateurs ayant bénéficié d'un financement fassent l'objet d'un audit par Grands Défis Canada ou un de ses partenaires, à n'importe quel moment, ceci jusqu'au 30 septembre 2030; les innovateurs devront donc garder tous les documents concernant le projet, ce qui sera stipulé dans l'entente sur le financement.

4.10 SOUMISSION DE DOCUMENTS ET AVIS DE CONFIDENTIALITÉ

Tous les documents de soumission soumis à Grands Défis Canada en rapport à cette demande de propositions (collectivement appelés « Documentation de soumission ») pourront être transmis à *l'United States Agency for International Development (USAID), le Foreign, Commonwealth & Development Office (FCDO), le ministère des Affaires étrangères des Pays-Bas, à l'Office of U.S. Foreign Disaster Assistance (OFDA) et/ou à d'autres partenaires et pourront être divulgués au public.*

En soumettant la documentation de soumission à Grands Défis Canada, chaque candidat accorde à Grands Défis Canada, UK FCDO, le ministère des Affaires étrangères des Pays-Bas, et à USAID une licence mondiale, irrévocable, non-exclusive et exempte de redevances lui permettant d'utiliser, de divulguer, de reproduire et de préparer des œuvres dérivées, de distribuer des copies au public et d'utiliser et de présenter publiquement la documentation de soumission de toutes les manières et à toutes les fins et de permettre à autrui de ce faire, selon les mêmes termes Ceci inclus le droit de partager les propositions avec d'autres financeurs issus du secteur académique et du secteur privé ainsi que les agences humanitaires et des Nations-Unies.

Les propositions feront l'objet d'un examen externe par des experts en la matière indépendants et de potentiels co-financeurs (les résultats de ces examens seront confidentiels), en plus de l'analyse menée par les partenaires de Grands Défis Canada.

Merci de réfléchir de manière approfondie à l'information que vous incluez dans la documentation de soumission. Si vous avez un doute quelconque sur le fait de divulguer certaines informations confidentielles ou propriétaires (y compris de l'information liée à des inventions), nous vous recommandons de consulter un expert légal et de prendre toutes les mesures que vous estimez nécessaires pour protéger votre propriété intellectuelle.

Vous pourriez, par exemple, vous demander si ce genre d'information est essentielle pour l'évaluation de votre soumission et si d'autres renseignements d'ordre plus général et non-confidentiel seraient adéquats et permettraient de répondre aux besoins de votre soumission.

Grands Défis Canada se décharge expressément de toute responsabilité liée à la divulgation d'information confidentielle contenue dans la documentation de soumission.

4.11 GARANTIE

En soumettant leur documentation de soumission, le(s) candidat(s) déclare(nt) et certifie(nt) qu'il/ils a/ont le droit de fournir l'information soumise et qu'il/ils a/ont le droit d'octroyer les licences définies ci-dessus.

Les candidats pourront envoyer leurs questions sur leur soumission en nous contactant à info@humanitariangrandchallenge.org.

4.12 PROPRIÉTÉ INTELLECTUELLE (PI)

Les solutions appuyées par ce programme incluent des technologies, services, modèles d'affaires, connaissances et/ou produits novateurs qui permettront de promouvoir l'action humanitaire dans des contextes touchés par des conflits. Afin de s'assurer que les populations touchées puissent y accéder, il faudra que le développement et le déploiement de ces solutions inclue le soutien de et/ou la collaboration avec de multiples organisations, y compris du secteur privé, de l'État, et des instituts de recherche universitaires et instituts à but non lucratif. Ce programme soutient donc la formation de partenariats qui sont essentiels pour répondre à ces besoins urgents en matière de santé mondiale.

Les candidats retenus conserveront leurs droits de propriété intellectuelle concernant les innovations soutenues, y compris les droits concernant les extraits des projets financés. Grands Défis Canada a cependant comme objectif de s'assurer que ces droits de propriété intellectuelle soient utilisés et gérés d'une manière qui s'aligne sur les objectifs de ce programme. La politique sur l'accès mondial de Grands Défis Canada guidera notre approche en matière de propriété intellectuelle et nous demandons avec insistance à tous les candidats de soumettre une candidature conforme à la politique sur l'accès mondial de Grands Défis Canada.

Les candidats retenus devront se conformer à la politique sur l'accès mondial de Grands Défis Canada et signer l'entente sur l'accès mondial avec Grands Défis Canada, conformément aux principes directeurs applicables aux solutions novatrices et extraits de projets soutenus par ce programme. L'entente sur l'accès mondial contient une licence non-exclusive permettant l'accès aux droits de propriété intellectuelle pour les innovations soutenues (y compris les droits de propriété intellectuelle d'amont) autorisant Grands Défis Canada, ses partenaires de financement et ses preneurs de licence à mettre en œuvre et à distribuer les produits, processus, connaissances ou solutions dans les pays à faible et à moyen revenus dans lesquels les candidats ou leurs partenaires ne sont pas en mesure d'offrir un accès significatif. Les candidats devraient prendre note du fait que Grands Défis Canada aura peut-être à octroyer des droits d'octroi de sous-licence et des droits de sous distribution à ses partenaires de financement. Les candidats devraient prendre note du fait que les engagements pris en matière d'accès mondial continueront même après la fin des activités connexes au projet.

4.13 ACCÈS AUX DONNÉES

Grands Défis Canada est engagé à optimiser l'utilisation de données pour transformer les connaissances en solutions qui permettront de sauver des vies. Pour atteindre cet objectif, les données devront être mises à la disposition de la communauté de recherche de Grands Défis Canada et à la communauté d'aide humanitaire au sens plus vaste du terme par la mise en œuvre éthique et efficace de pratiques d'accès aux données. Conformément au principe d'accès mondial, l'accès aux données représente une élaboration du deuxième principe directeur de la politique sur l'accès mondial qui stipule que les connaissances acquises par des activités de découverte devront être divulguées à grande échelle et aussi rapidement que possible, entre les divers projets et dans la communauté scientifique mondiale.

Le terme « données » désigne, au minimum, les ensembles de données quantitatives et qualitatives finales et annotées qui protègent les identités individuelles, ainsi que les renseignements qui les accompagnent, comme les métadonnées, les livres de codes, les dictionnaires de données, les questionnaires et les protocoles.

Grands Défis Canada reconnaît la valeur de la propriété intellectuelle et de la commercialisation, et des avantages retirés par l'usage initial et continu de données, mais non pas de leur usage prolongé ou exclusif. Dans certains cas, le bénéficiaire d'une subvention devra expliquer pourquoi il se décharge, partiellement ou entièrement, de remplir l'obligation concernant l'accès aux données.

4.14 DROITS DE GRANDS DÉFIS CANADA

Cette demande de propositions fait partie d'un programme d'octroi de subventions discrétionnaire. La soumission d'une candidature n'entraîne pas la création d'une relation contractuelle entre le candidat et Grands Défis Canada.

Grands Défis Canada se réserve le droit, à sa seule discrétion et ceci sans préavis, de/d' :

1. Annuler cette demande de propositions à tout moment et pour n'importe quelle raison.
2. Modifier et de remettre cette demande de propositions à n'importe quel moment et pour n'importe quelle raison. Cette demande de propositions est valide à partir du 5 octobre 2020 et remplace toute autre demande de propositions de cette nature. Les modalités et les conditions de cette demande de propositions s'appliquent à toutes les candidatures soumises à partir du 5 octobre 2020 pourront être remplacées par une demande de propositions révisée dans l'avenir. Nous vous recommandons de vérifier qu'aucune révision n'a été émise avant de déposer votre candidature.
3. Accepter ou rejeter toute demande non-conforme, si elle ne remplit pas les critères. d'admissibilité, n'est pas conforme aux instructions relatives à la demande et/ou aux instructions relatives aux frais autorisés.
4. Ne pas accepter une candidature en raison de rendement insatisfaisant dans le cadre d'une subvention ou d'un projet préalable de Grands Défis Canada, ou si le candidat a obtenu une subvention pour un domaine de recherche similaire octroyée par un des partenaires de Grands Défis Canada ou instituts collaborant avec Grands Défis Canada.
5. Disqualifier toute candidature à n'importe quelle étape du processus s'il existe un doute sur le fait que la proposition a pu être plagiée.
6. Accepter ou rejeter une ou toutes les candidature(s) quel que soit le classement de la candidature, en se basant sur les critères d'évaluation, sans donner d'explication.
7. Octroyer des financements de montants divers, de durée diverse et/ou à des conditions différentes que ceux indiqués ci-dessus.
8. Vérifier toutes les informations fournies par les candidats par l'entremise de procédures de recherche indépendante ou en contactant des tierces parties considérées fiables par Grands Défis Canada et utiliser l'information collectée pour prendre une décision en matière de financement.
9. Octroyer des subventions en collaboration avec les partenaires de financement. Ceci peut inclure des ententes en matière de subvention différentes avec chaque institut (par exemple une entente avec Grands Défis Canada et une entente avec un institut partenaire) ainsi que des transferts de fonds distincts. Tout financement de ce genre pourra être assujéti à des modalités et des conditions surpassant celles décrites dans la présente. Grands Défis Canada se réserve le droit de négocier toute exigence/modalité et condition en matière de PI de tout partenaire de Grands Défis Canada.

4.15 ASSURANCES EN MATIÈRE DE RECHERCHE

Tel qu'indiqué ci-dessus dans l'article 2.10, Grands Défis Canada a comme politique de s'assurer que toute recherche impliquant des êtres humains, des animaux et recherche assujéti à d'autres exigences réglementaires doit être menée conformément aux normes officielles les plus strictes en

matière d'éthique. Pour bénéficier d'un financement octroyé par Grands Défis Canada, initialement et tout au long d'un projet de recherche, les chercheurs devront s'engager à se conformer et documenter cet engagement en se basant sur les principes directeurs et les normes définies ci-dessous :

1. Les recherches impliquant des participants humains doivent être menées de manière à montrer, protéger et préserver le respect pour toute personne, le bien-être des personnes, des familles et de leur collectivité ainsi que le respect de la justice.
2. Les recherches impliquant des animaux devront être menées de manière à assurer des soins et un traitement les plus humains qui soient.
3. Il est possible que certains projets de recherche, incluant mais sans s'y limiter, les techniques de l'ADN recombiné, des dangers biologiques et des organismes génétiquement modifiés, soient assujettis à des réglementations et des suivis plus stricts.

Selon le projet, Grands Défis Canada demandera, pour tout lieu où le projet ou une partie du projet est exécuté (soit par votre institut ou par un sous-bénéficiaire de financement ou sous-traitant) que toutes autorisations requises par la législation et la réglementation soient obtenues avant de commencer les activités réglementées. Nous vous demanderons, en outre, de vous engager à ne pas encourir de frais pour assurer la participation de sujets humains avant d'avoir obtenu les autorisations des organismes réglementaires et des organismes d'éthique pertinents. Pour de plus amples détails, merci de consulter la [Politique sur l'éthique](#) de Grands Défis Canada.

APPENDICE A

COMMUNICATION DES RÉSULTATS

Indicateurs-clés

Si votre projet est financé, vous devrez rédiger un rapport sur un certain nombre de résultats et d'extrants y compris ceux qui sont résumés ci-dessous ; merci de prendre note du fait que cette liste n'est pas exhaustive et que les résultats et les extrants seront déterminés par l'équipe du projet en collaboration avec Grands Défis Canada.

Résultats finaux

Les résultats finaux sont les impacts à long-terme résultant de l'innovation. Les résultats finaux devraient être réalisables et mesurables en fin de période de financement. Les résultats finaux sur lesquels le Grand Défi humanitaire se concentre sont le nombre de **vies qui ont été améliorées** et le nombre de **vies qui ont été sauvées**.

Résultats intermédiaires

Les résultats intermédiaires sont les changements à moyen terme créés par l'innovation. Ces résultats devraient être réalisables et mesurables dans les délais fixés et avec les ressources allouées dans le cadre du projet et être directement liés aux extrants du projet. Les résultats intermédiaires sur lesquels le Grand Défi humanitaire se concentre sont :

- Le nombre de personnes touchées par l'innovation
- Le nombre d'intermédiaires qui utilisent l'innovation (les « intermédiaires » sont les fournisseurs de services ou les travailleurs d'aide humanitaire qui utilisent l'innovation pour sauver ou améliorer des vies dans les collectivités ciblées.)

Résultats immédiats

Les résultats immédiats sont les changements à court-terme qui ont résulté de l'innovation. Ces résultats devraient être réalisables et mesurables peu après la mise en œuvre du projet et devraient être directement liés aux extrants du projet. Grands Défis Canada se concentre, entre autres, sur les résultats suivants :

- Le nombre de personnes touchées par les activités de sensibilisation et de prise de conscience
- Le nombre d'intermédiaires touchés par les activités de sensibilisation et d'éveil de conscience
- Le nombre d'intermédiaires qui ont amélioré leurs connaissances ou leurs compétences après avoir bénéficié d'une formation sur l'innovation.

Extrants

Les extrants sont les produits ou les services qui sont directement produits, développés ou mis en œuvre dans le cadre de l'innovation. Des exemples d'extrants sur lesquels le Grand Défi humanitaire se concentre sont :

- Le nombre d'intermédiaires formés sur l'innovation

- Le nombre et le type d'activités d'éveil de conscience et de sensibilisation menées
- Le nombre d'emplois créés par la mise en œuvre de l'innovation.